

❖ نکات قبل نصب

قبل از قرار دادن سیم کارت داخل دستگاه، از فعال بودن و شارژ داشتن سیمکارت و غیرفعال بودن پین کد سیمکارت اطمینان حاصل نمایید.

برای جایگذاری یا خارج کردن سیمکارت حتما دستگاه را خاموش نمایید.
رمز پیش فرض دستگاه ۱۲۳۴ می باشد.

❖ ذخیره شماره تلفن‌ها

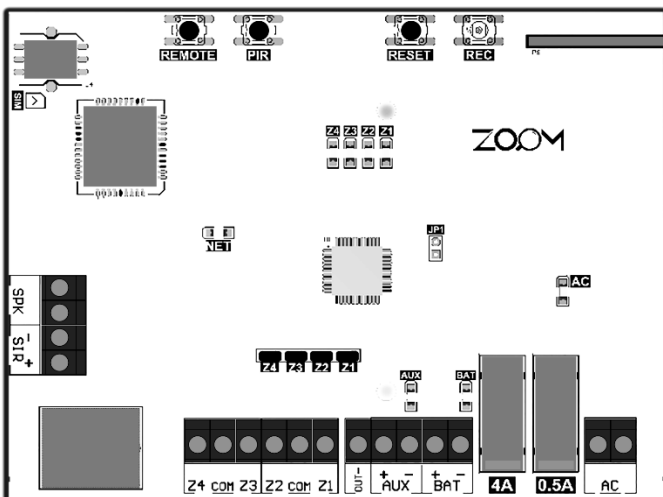
جهت ذخیره شماره تلفن مدیر اول دستگاه کافی است از خط مدیر با سیمکارت دستگاه تماس بگیرید. شماره مدیر اول در حافظه ۲ دستگاه ذخیره می شود.

سایر شماره تلفن‌ها را از طریق اپلیکیشن ذخیره نمایید.

فقط شماره های حافظه ۲ و ۳ و ۴ مدیر (Admin) دستگاه می باشند.

حافظه ۱ دستگاه جهت ذخیره شماره نگهبان یا سرایدار می باشد و دسترسی به کنترل و تنظیمات دستگاه را ندارد.

❖ قسمت های سخت افزاری دستگاه



۱- چهار عدد LED زون های (Z1~Z4) تا ۴

۲- LED اتصال برق (AC)

۳- LED آنتن دهی (NET). در صورت آنتن دهی سیمکارت LED NET چشمک زن کند (۳ثانیه یکبار) می باشد.

❖ ویژگی های دستگاه

- ✓ نرم افزار قدرتمند به زبان C و سخت افزار طراحی شده بصورت SMD
- ✓ برنامه ریزی آسان تمام قسمت های دستگاه از طریق اپلیکیشن و پیامک
- ✓ امکان دریافت و پاسخ به کلیه پیام های فارسی و انگلیسی جهت کنترل دستگاه
- ✓ امکان فعال و غیرفعال کردن دستگاه توسط ریموت و پیامک و تماس و اپلیکیشن
- ✓ دارای ویژگی منحصر به فرد فعال و غیرفعال کردن یک یا چند زون اختصاصی از طریق پیامک و اپلیکیشن
- ✓ دارای ۴ زون مجزا با دسترسی کامل جهت تنظیمات نوع زون X,WL,NO,NC
- ✓ داری ۴ زون بیسیم
- ✓ امکان تعریف هر مدل سنسور بیسیم کدفیکس و کدلرن فرکانس ۴۳۳
- ✓ دارای پارت زون (نیمه فعال) قابل تنظیم برای همه زون ها
- ✓ دارای زون دینگ دانگ و زون ۲۴ ساعته قابل تنظیم
- ✓ امکان نامگذاری هر زون بصورت فارسی و انگلیسی
- ✓ ارسال نام و شماره هر زون در پیام هشدار دزدگیر
- ✓ دارای ۱۰ حافظه تلفن و موبایل و پیامک با قابلیت تماس و ارسال پیامک همزمان
- ✓ امکان تعریف ۶ ریموت مجزا فرکانس ۴۳۳
- ✓ امکان غیرفعال کردن هر یک از زون ها از راه دور
- ✓ بالاترین سرعت در برقراری تماس و ارسال پیامک هشدار
- ✓ گزارش محرمانه ورود و خروج به همراه شماره ریموت و شماره تلفن
- ✓ گزارش دوره ای شارژ سیمکارت
- ✓ هشدار قطع برق
- ✓ امکان شنود صدای محیط
- ✓ سازگار با سیمکارت های دائمی و اعتباری
- ✓ دارای خروجی آزاد قابل کنترل از طریق پیامک و اپلیکیشن و تماس و ریموت
- ✓ دارای جامپر جهت غیرفعال کردن زونهای بلا استفاده



ZOOM

دزدگیر اماکن هوشمند

مدل ECO-ZM01



Android



iOS

❖ کنترل از طریق پیامک

فقط مدیران (Admin) امکان کنترل دستگاه را دارا می باشند.

پیامک های ارسالی بصورت متن پیام بعلاوه فاصله بعلاوه رمز دستگاه می باشند.

به جز پیامک های نامگذاری زون ها که بدون رمز می باشند.

دستگاه به حروف کوچک و بزرگ انگلیسی حساس نمی باشد.

نمونه پیامک فارسی	نمونه پیامک انگلیسی	عملکرد
فعال کردن کامل دزدگیر	ARM 1234	فعال ۱۲۳۴
غیر فعال کردن کامل دزدگیر	DISARM 1234	غیرفعال ۱۲۳۴
نیمه فعال کردن دزدگیر	HARM 1234	نیمفعال ۱۲۳۴
فعال و غیرفعالسازی گزارش محرمانه	REPORT 1234	گزارش ۱۲۳۴
فعال و غیرفعالسازی پیامک قطع وصل برق	AC 1234	برق ۱۲۳۴
دریافت اعتبار سیمکارت	AIR 1234	اعتبار ۱۲۳۴
تغییر رمز دستگاه	PASS=##### 1234	رمز=##### ۱۲۳۴
ذخیره شماره های حافظه ۱۰ تا ۱	M1=... 1234 ... M10=... 1234	
وصل کردن خروجی رله	RL1ON 1234	
قطع کردن خروجی رله	RL1OFF 1234	
تغییر نوع تحریک رله: تحریک ریموت (ARM) تحریک لحظه ای (TRG) تحریک دایم (LAC)	RL1MODE=ARM 1234 RL1MODE=TRG 1234 RL1MODE=LAC 1234	

دستگاه بصورت خودکار اپراتور سیمکارت را تشخیص می دهد و کد اعتبار

متناسب را جهت دریافت شارژ استفاده می نماید.

دستگاه بصورت دوره ای (پس از ارسال ۲۰ پیامک) اعتبار سیمکارت را برای

مدیر اول ارسال می نماید.

جهت فعال و غیرفعال کردن دستگاه بصورت بیصدا، از طریق اپلیکیشن، نوع تک

آزیر را تغییر دهید.

دکمه	A یا B	C یا D	D یا (D)
عملکرد	دزدگیر فعال	دزدگیر غیرفعال	فرمان لحظه ای خروجی رله (به مدت ۲ ثانیه نگه داشته شود)

❖ سنسورهای بیسیم

جهت ست کردن یک سنسور بیسیم، دکمه PIR روی برد دستگاه را نگه داشته

و سنسور را تحریک نمایید. دستگاه با تک بوق زدن عملیات را تایید می کند.

جهت حذف سنسورهای بیسیم، دکمه PIR روی برد دستگاه را نگه داشته و

دستگاه را روشن نمایید. دستگاه با بوق زدن عملیات را تایید می کند.

فاصله سنسورهای بیسیم تا دستگاه حداقل ۲متر باشد.

جهت تنظیم یک سنسور روی یک زون، طبق جدول زیر جامپرهای سنسور را تنظیم

کنید:

روش تنظیم جامپر سنسورهای بیسیم	زون
جامپر ها خالی	زون ۱
جامپر D0 در حالت L یا H و بقیه جامپر ها خالی	زون ۲
جامپر D1 در حالت L یا H و بقیه جامپر ها خالی	زون ۳
سایر حالتها و یا سنسور کد لرن	زون ۴

❖ ریست دستگاه

جهت ریست کردن دستگاه، دکمه RESET روی برد دستگاه را نگه داشته و

دستگاه را روشن نمایید. دستگاه با بوق زدن عملیات را تایید می کند.

❖ کنترل از طریق تماس تلفنی

فقط مدیران (Admin) امکان کنترل دستگاه را دارا می باشند.

پس از تماس مدیران با سیمکارت دستگاه و یا پس از تماس اعلام هشدار

دستگاه با مدیران، میتوانید دستورات زیر را ارسال نمایید:

کلید	کلید ۱	کلید ۲	کلید ۳	کلید *	کلید #
عملکرد	دزدگیر فعال	دزدگیر غیرفعال	شنود صدا	وصل کردن خروجی رله	قطع کردن خروجی رله

۴- دو LED فیوز (BAT و AUX)

۵- دکمه ست کردن ریموت (REMOTE) و دکمه ست کردن سنسور بیسیم

(PIR) و دکمه ریست دستگاه (RESET)

۶- دو ترمینال ورودی برق ترانس ۱۲ ولت (AC)

۷- دو ترمینال ورودی باتری ۱۲ ولت (BAT)

۸- دو ترمینال خروجی تغذیه زون ها ۱۳ ولت (AUX)

۹- یک ترمینال خروجی منفی رله (باید به رله خارجی متصل شود) (OUT-)

۱۰- شش ترمینال ورودی مثبت و منفی زون های ۴ تا ۱ (Z1~Z4)

۱۱- دو ترمینال خروجی سیرن (SIR)

۱۲- دو ترمینال خروجی بلنگوی بیرونی (SPK)

۱۳- چهار جامپر جهت غیرفعال کردن زونهای بلا استفاده دستگاه

❖ زون ها

قابلیت ها و مقادیر پیش فرض زون ها:

قابلیت:	NC/NO	بیسیم	نیمه فعال	زون فعال	۲۴ساعته	دینگ دانگ
شماره زون:	همه زون ها	همه زون ها	همه زون ها	همه زون ها	زون ۴	زون ۱

بصورت پیش فرض تمامی زون ها در حالت NC (نرمال بسته) هستند

بصورت پیش فرض حالت نیمه فعال برای زون های ۱ و ۲ فعال است.

بصورت پیش فرض زون ۲۴ساعته و دینگ دانگ غیرفعال می باشند.

تمامی زون ها فوری می باشند.

جهت استفاده از هریک از زونها باید ابتدا جامپر زون مربوطه را از روی

برد دستگاه بردارید.

❖ ریموت ها

جهت ست کردن ریموت، دکمه REMOTE روی برد دستگاه را نگه داشته و

یکی از دکمه های ریموت را فشار دهید. دستگاه با تک بوق زدن عملیات را

تایید می کند.

جهت حذف ریموت ها، دکمه REMOTE روی برد دستگاه را نگه داشته و

دستگاه را روشن نمایید. دستگاه با بوق زدن عملیات را تایید می کند.